

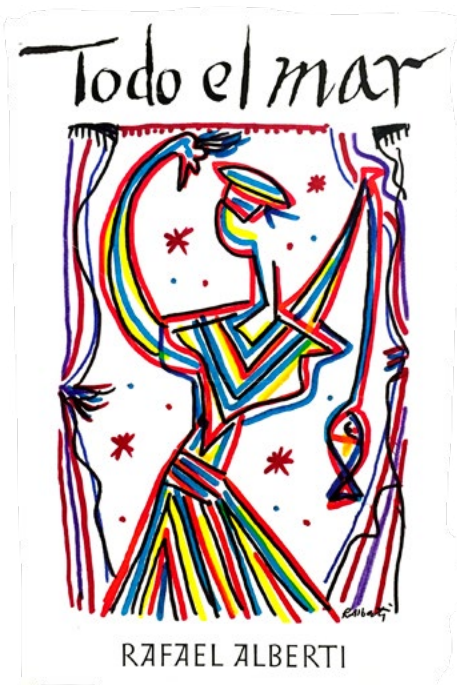
Federico GARCÍA LORCA e Rafael ALBERTI son, sen dúbida, dous poetas fundamentais da Xeración do 27, a carón de Vicente Aleixandre, Manuel Altolaguirre, Luis Cernuda, Dámaso Alonso, Pedro Salinas, Jorge Guillén, Emilio Prados e tamén de María Teresa León, Concha Méndez e Rosa Chacel. Pero non foi só a poesía e a amizade o que os uniu, senón tamén a condición de andaluces e o influxo do folclore da súa terra natal, a condición de dramaturgos e o vencello á Segunda República, que tería consecuencias funestas para ambos os dous: a morte para Lorca e corenta anos de exilio para Alberti. A todo isto cómpre engadir a práctica do debuxo e da ilustración.



  
*Fundación Museo de Artes  
do Gravado á Estampa Dixital*

Lugar de Outeiro, s/n - Artes - Ribeira • 15969 (A CORUÑA) - ESPAÑA ☎ (+34) 981 871 342

🌐 [www.fundartes.com](http://www.fundartes.com) - ✉ [fundartes@gmail.com](mailto:fundartes@gmail.com) - 📘 [www.facebook.com/Museo-de-Artes-Ribeira](https://www.facebook.com/Museo-de-Artes-Ribeira)



Sala 2

14 agosto

ao 14 outubro 2019

A Xeración do 27:

**ALBERTI e LORCA**

NO MUSEO DO GRAVADO



© Eduardo Naranjo, VEGAP, Riveira, 2019



© Rafael Alberti, VEGAP, Riveira, 2019



## Rafel ALBERTI (1902-1999)

Comezou como artista plástico cando se trasladou a Madrid en 1917, circunstancia que lembraría en verso:

*Mil novecientos diecisiete.  
Mi adolescencia: la locura  
por una caja de pintura...*

En 1922 celebrou no Ateneo madrileño a primeira exposición abstracta dun artista español. Fixo tamén cartelismo e foi moi coñecida a súa litografía para o coñac Osborne. Esta vocación pictórica estivo sempre presente en Alberti e rexurdiu con moita forza nos seus anos de exilio.

Ilustrará moitas das súas propias obras e na exposición poden contemplarse as doce augafortes orixinais que realizou para ilustrar os poemas de **Amor y Mar** impresas en Madrid en 1996 e as outras doce feitas para as series **Naturaleza y toros** do mesmo ano.

Outro dos seus libros ilustrados foi **Sonríe China** (1958), escrito en colaboración coa súa muller **María Teresa León** (1903-1988), a quen lle ilustrara xa en 1934 o libro de relatos *Rosa-fría, patinadora de la luna*.

Na mostra expóñense tamén dez litografías e un apunte para ilustrar o **Romancero gitano** de Federico García Lorca reimpresas en 1986 pola editorial Filigrana, así como a edición da súa antoloxía **Todo el mar** (1985), que ilustrou con vinte debuxos. O seu interese polas artes plásticas está moi presente na súa poesía, especialmente no volume **A la pintura**, editado en Bos Aires en 1945.

No exilio Rafael Alberti viviu en París, Bos Aires e Roma, e foi na capital arxentina onde fixo amizade

co pintor e poeta galego **LUÍS SEOANE** (1910-1979), a quen dedicou un poema e que ilustrará con gravados en madeira o poema albertiano **Sobre los ángeles** (1962), a obra que aparecera orixinariamente en Madrid en 1929.

## Federico GARCÍA LORCA (1898-1936)

Non foi só un gran poeta, o autor de **Romancero gitano** (1928), **Poeta en Nueva York** (1940) ou **Seis poemas galegos** (1935); ou o dramaturgo de **Bodas de sangre** (1933), senón tamén un debuxante de raíz surrealista. En 1927 realizou a única exposición, en vida, dos seus debuxos en Dalmau, apoiado pola vangarda catalana. Foi tamén ilustrador dalgunhas obras como *Gedichte eine Jahres* (Berlín, 1936) de Hans Gebser. Na exposición pode verse a edición de 1955 das súas **Obras completas** que, compiladas por Arturo del Hoyo, inclúen os seus debuxos, así como o estudo de Jean Gebser **Lorca. Poète - Dessinateur** (París, 1949) que incluía trece debuxos inéditos do poeta.

Pero Lorca foi ilustrado por outros artistas como Alberti, e na exposición figura a edición monumental de **Poeta en Nueva York** ilustrada por **Eduardo NARANJO** e editada en Madrid en 1991. A obra foi consecuencia da viaxe que Lorca realizou a New York e A Habana entre 1929 e 1930, experiencia da que procede tamén a **Oda a Walt Whitman** (México, 1933). A obra publicouse póstuma en 1940, con dúas edicións simultáneas, unha en Nova York e outra en México a cargo de José Bergamín (1895-1983) e é considerada pola crítica a obra máis surrealista do autor. Traducida a numerosas linguas, na exposición amósase a edición bilingüe de **Le poète à New-York** (París, 1948) con versión francesa de Guy Lévis Mano.

## Eduardo NARANJO (1944)

Nado en Monesterio (Badajoz), estudou na Escola de Belas Artes de San Fernando, e pintura mural e gravado, con M. Villaseñor e Luis Alegre. Ten participado en Exposicións Nacionais con obras tanto expresionistas como neofigurativas. Tras unha etapa en París, dende 1970 inicia unha tendencia pictórica realista, pero a miúdo cunha forte carga onírica. Dende 1981 recupera o seu labor como gravador ao ilustrar, con Genovés e Miró, entre outros, a **Constitución Española**. En 1983 publica o cartafol de gravados **La Creación** e en 1986 comeza os gravados a cor para **Poeta en Nueva York**, que remata en 1991. A súa relación con Federico García Lorca comezara xa en 1984 ao ocuparse da escenografía de **La casa de Bernarda Alba**. En 1987 comeza a expoñer as ilustracións para o poemario lorquiano e en 1993 realiza unha exposición antolóxica da súa obra gráfica no Museo del Grabado Español Contemporáneo de Marbella. Os gravados para Lorca foron expostos varias veces: en Madrid, Huelva, Sevilla, Córdoba, Málaga, Marbella e outras vilas e cidades.

As trece ilustracións orixinais para **Poeta en Nueva York** son augatintas de punta seca de gran formato, que conectan unha inspiración realista co mundo subxectivo dos soños, en perfecta síntese coa poética lorquiana e van acompañadas de dez portadiñas de cada capítulo do libro litografadas sobre acetato.

